

VERZONDEN 24 MAART 2021

Ontwerpbeschikking van Gedeputeerde Staten van Noord- Brabant

zaaknummer
2021-005214

Team
Vergunningverlening
Landelijk gebied,
Afvalverwerking, Bodem &
Water

Vaststellen ernst en spoed van bodemverontreiniging voor de locatie
Tilburgseweg 75 Goirle NB078500028

Gedeputeerde Staten van Noord-Brabant,
namens deze,

Rienk Kessenich,
teammanager
Omgevingsdienst Midden- en West-Brabant
(Ondertekening bij definitieve versie)

Spoorlaan 181
5038 CB Tilburg

Postbus 75
5000 AB Tilburg

013 206 01 00

info@omwb.nl
www.omwb.nl

1. Melding

De Omgevingsdienst Midden- en West-Brabant heeft op 26-01-2021 een melding (artikel 28 Wet bodembescherming) ontvangen van Bodemzorg te Assendelft voor het vaststellen van ernst en spoed van de bodemverontreiniging.

De melding en onderstaande stukken maken onderdeel uit van deze beschikking.

- Binnenluchtonderzoek Bodemzorg Tilburgseweg 73 en 77/79 te Goirle, Tritium Advies B.V., kenmerk 2102/063/BB versie 0, 24 februari 2021.
- Nader grondonderzoek Tilburgseweg 75 e.o. te Goirle, Tritium Advies B.V., kenmerk 010/241/SF-01, versie A, 15 januari 2021.
- Notitie resultaten bodemonderzoek Tilburgseweg 75, Tritium Advies B.V., kenmerk 2009/028/NW-1, 21 oktober 2020.
- Binnenluchtonderzoek Bodemzorg Tilburgseweg te Goirle, Tritium Advies B.V., kenmerk 2009/020/BB, versie 0, 13 oktober 2020.
- E-mail met resultaten bodemonderzoek Tilburgseweg, Antea Group, geen kenmerk, 16 september 2020.
- E-mail met resultaten bodemonderzoek Tilburgseweg, Antea Group, geen kenmerk, 26 augustus 2020.
- Briefrapportage bodemonderzoek locatie Tilburgseweg 75 te Goirle, Bodemzorg, kenmerk JT/JB20855/BOD, 17 januari 2020.

De Omgevingsdienst Midden- en West-Brabant is door Gedeputeerde Staten van Noord-Brabant gemandateerd voor het afhandelen van deze procedure.

Op 15 februari 2021 hebben wij het rapport van de uitgevoerde grondwatermonitoring ontvangen (Monitoring 2020 Tilburgseweg 75, Bodemzorg, kenmerk JT/SF/23243/BOD, 15 februari 2021).

Omdat in dit rapport de meest recente gegevens over de grondwaterverontreiniging zijn opgenomen, is dit rapport ook onderdeel van deze beschikking ernst en spoed.

2. Historie en aanleiding

In de periode 1963-1980 zijn op de Tilburgseweg 75 twee chemische wasserijen/stomerijen gevestigd geweest. In deze periode werd chemisch gereinigd met ontvettingsmiddelen in een reinigingsmachine. Dit heeft geleid tot een bodemverontreiniging.

Eerdere beschikking

In onze beschikking van 22 november 2016 met nummer 00.408.2018/16051112 hebben wij:

- vastgesteld dat sprake is van een geval van ernstige bodemverontreiniging met vluchtige gechloreerde koolwaterstoffen (VOCI) in het grondwater;
- vastgesteld dat geen sprake is van een grondverontreiniging;
- vastgesteld dat sprake is van spoed;
- vastgesteld dat binnen 4 jaar moet worden begonnen met de sanering;
- ingestemd met het saneringsplan.

Gewijzigde situatie

In 2019 is bij grondwerkzaamheden ter plekke van de Tilburgseweg 75 een sterk verhoogd gehalte tetrachlooretheen (PER) in de grond aangetroffen. Het volume sterk verontreinigde grond overschreed hier mogelijk het criterium van 25 m³, waardoor mogelijk ook sprake was van een geval van verontreiniging in de grond.

Bovendien is in augustus 2019 bij bodemonderzoek op het perceel Tilburgseweg 83, buiten de beschikte verontreinigingscontour van het grondwater, sterk met PER verontreinigd grondwater aangetroffen.

In de zomer van 2020 zijn vervolgens drinkwatermonsters genomen waarbij in een aantal monsters verhoogde gehalten PER zijn aangetoond. De drinkwaterleidingen zijn door Brabant Water N.V. per direct vervangen.

Naar aanleiding van bovenstaande is in verschillende fasen aanvullend onderzoek naar de grondverontreiniging uitgevoerd waarbij ook binnenluchtmetingen zijn uitgevoerd.

Naar aanleiding van deze waarnemingen is het grondwatermonitoringnetwerk aangepast.

Nieuwe beschikking ernst en spoed

Het onderzoek naar de grondverontreiniging wordt bemoeilijkt door de aanwezige bebouwing op en rondom de Tilburgseweg 75, daarom is de grondverontreiniging horizontaal en verticaal nog niet volledig in beeld.

Vanwege de gewijzigde situatie is een nieuwe beschikking ernst en spoed noodzakelijk.

Ondanks dat de exacte omvang van de grondverontreiniging niet bekend is, beschikken wij over voldoende informatie om een uitspraak doen over ernst en spoedeisendheid van de grond- en grondwaterverontreiniging.

Vervolg

De initiatiefnemer heeft aangegeven dat op korte termijn een nieuw saneringsplan wordt opgesteld voor de grond en het grondwater. Dit nog op te stellen saneringsplan zal in de plaats treden van het huidige saneringsplan voor het grondwater.

Het saneringsplan zal uit verschillende fasen bestaan.

Onderdeel van het saneringsplan voor de grond zal zijn het verder in kaart brengen van de grondverontreiniging in horizontale en verticale richting.

In de nu voorliggende beschikking leggen wij ernst en spoed van de bodemverontreiniging met vluchtige gechloreerde koolwaterstoffen (VOCI) in grond en grondwater vast.

3. Besluit

1. Er is sprake van een geval van ernstige bodemverontreiniging in grond en grondwater zoals bedoeld in artikel 29 Wet bodembescherming.
2. De sanering van de verontreiniging is spoedeisend zoals bedoeld in artikel 37 Wet bodembescherming.
3. Met de sanering moet zo spoedig mogelijk, maar uiterlijk binnen 1 jaar na de inwerkingtreding van deze beschikking worden begonnen.
4. Binnen zes maanden na inwerkingtreding van deze beschikking moet een saneringsplan aan ons ter goedkeuring worden voorgelegd.
5. Gebruiksbeperkingen zijn van toepassing.
6. Tijdelijke beveiligingsmaatregelen zijn van toepassing.

Het besluit wordt in deze beschikking verder gemotiveerd.

4. Procedure

Op deze procedure is Afdeling 3.4 van de Algemene wet bestuursrecht van toepassing.

De ontwerpbeschikking wordt zes weken ter inzage gelegd. Binnen deze termijn kunnen zienswijzen worden ingediend.

5. Verontreinigingssituatie; ernst en spoed

5.1 Bepaling ernst

Er is sprake van een geval van bodemverontreiniging omdat de interventiewaarden in de grond voor vluchtige gechloreerde koolwaterstoffen (VOCI), met name perchloorethyleen (PER), overschreden worden in een bodemvolume van meer dan 25 m³ (namelijk minimaal 960 m³) en omdat de interventiewaarden in het grondwater voor vluchtige gechloreerde koolwaterstoffen (VOCI), overschreden worden in een bodemvolume van meer dan 100 m³ (namelijk circa 270.000 m³).

5.2 Bepaling spoed

Als sprake is van een geval van ernstige bodemverontreiniging, moet vervolgens worden vastgesteld of met spoed moet worden gesaneerd. Hierbij wordt gekeken of de verontreiniging risico's met zich meebrengt voor mens of milieu of van verspreiding. Deze beoordeling gebeurt aan de hand van de Circulaire bodemsanering 2013.

Uit de generieke risicobeoordeling (stap 2 van Sanscrit) blijkt dat de verontreiniging bij bodemgebruik als wonen met tuin geen onaanvaardbare risico's oplevert voor het milieu maar wel onaanvaardbare risico's oplevert voor de mens.

Omdat in stap 2 van Sanscrit risico's voor de mens blijken te bestaan is locatiespecifiek onderzoek gedaan (stap 3 van Sanscrit).

Bij binnenluchtmetingen is ter plaatse van het winkelpand nummer 73 is een overschrijding van de gezondheidskundige toetswaarde TCL (Toelaatbare Concentratie in de Lucht bij levenslange blootstelling) voor tetrachlooretheen aangetoond.

Om seizoensinvloeden uit te sluiten en na te gaan wat het effect is van de reeds genomen maatregel zijn enkele binnenluchtmetingen in februari 2021 nogmaals uitgevoerd. Hieruit blijkt dat de TCL-waarden niet overschreden worden.

Het bureau Medische Milieukunde van de GGD bevestigt dat in de huidige situatie, onder de gemeten condities, geen sprake is van een verhoogd risico op gezondheidsklachten ten gevolge van de blootstelling aan tetrachlooretheen.

Dit betekent dat geen sprake is van humane risico's.

Het bodemvolume met grondwaterverontreiniging binnen de interventiewaardecontour is circa 270.000 m³ en daarmee groter dan het toetscriterium van 6.000 m³ uit de Circulaire bodemsanering 2013.

Omdat niet is aangetoond dat de jaarlijkse verspreiding van de grondwaterverontreiniging kleiner is dan 1.000 m³ is volgens de Circulaire bodemsanering 2013 sprake van risico's van onbeheersbare verspreiding.

Omdat sprake is van een onbeheersbare situatie in het grondwater is sprake van een geval van ernstige bodemverontreiniging dat met spoed moet worden gesaneerd.

6. Beperkingen en maatregelen

Op grond van artikel 37 Wet bodembescherming kunnen wij beperkingen en/of maatregelen op de locatie van toepassing verklaren.

6.1 Gebruiksbeperkingen voorafgaand aan sanering

Gebruiksbeperkingen worden opgelegd om de aanwezige risico's zoveel mogelijk te beperken.

Er is sprake van de volgende gebruiksbeperkingen:

- algemeen
 - wijziging naar een gevoeliger gebruik van de percelen binnen de interventiewaardencontour grond en grondwater moet gemeld worden bij het bevoegd gezag;
- voor grond
 - werkzaamheden in de verontreinigde grond binnen de interventiewaardencontour grond, zijn alleen toegestaan na goedkeuring van het bevoegd gezag;
- voor grondwater
 - het onttrekken van grondwater binnen de interventiewaardencontour van de grondwaterverontreiniging is alleen toegestaan na goedkeuring van het bevoegd gezag.

De gebruiksbeperkingen gelden voor de percelen en de perceelsgedeelten gelegen binnen de interventiewaardencontouren. Deze contouren voor grond en grondwater zijn aangegeven op de kadastrale kaarten die als bijlage 2A en 2B zijn bijgevoegd.

6.2 Tijdelijke beveiligingsmaatregelen

De genomen maatregel, ter plaatse van nummer 73, moet in stand blijven.

7. Kadastrale registratie

De volgende perceelsgedeelten worden geregistreerd door het Kadaster omdat grond boven de interventiewaarden is verontreinigd. Een kadastrale kaart met daarop de contour van de interventiewaarden in de grond is als bijlage 2A bijgevoegd.

kadastrale gemeente	sectie	nummer	code
Goirle	B	2928	KWD
Goirle	B	2927	KWD
Goirle	B	7060	KWD

KWD = Kennisgeving vordering, bevel of beschikking op grond van de Wet bodembescherming dat voor een gedeelte van het perceel geldt.

8. Rechtsbescherming

Tegen de ontwerpbeschikking kunnen gedurende de zes weken dat deze ter inzage ligt zienswijzen worden ingediend. De zienswijzen kunnen worden ingediend bij:

Het college van Gedeputeerde Staten van Noord-Brabant
p/a Omgevingsdienst Midden- en West-Brabant
Team Vergunningverlening Landelijk gebied,
Afvalverwerking, Bodem & Water
Postbus 75
5000 AB Tilburg

Tegen de definitieve beschikking kan in een later stadium beroep worden ingesteld door:

- belanghebbenden die zienswijzen naar voren hebben gebracht over de ontwerpbeschikking;
- belanghebbenden die het oneens zijn met de wijzigingen die in de beschikking ten opzichte van de ontwerpbeschikking zijn aangebracht;
- belanghebbenden aan wie redelijkerwijs niet kan worden verweten geen zienswijzen naar voren te hebben gebracht over de ontwerpbeschikking.

Deze ontwerpbeschikking is verzonden aan:

- Bodemzorg, Postbus 2, 1566 ZG Assendelft.
- Het college van burgemeester en wethouders van Goirle, Postbus 17, 5050 AA Goirle.
- Brabant Water, Postbus 1068, BC 's-Hertogenbosch
- Wkpb-team Kadaster, Postbus 9015, 6800 DT Arnhem (digitaal).
- De eigenaren van de kadastrale percelen binnen interventiewaardencontour van de grond: gemeente Goirle, sectie B, nummers 2927, 2928 en 7060.
- De eigenaren en/of gebruikers van de kadastrale percelen binnen interventiewaardencontour van het grondwater (zie bijlage 3 voor verzendlijst).

BIJLAGE 2
KADASTRALE KAARTEN :








- A INTERVENTIEWAARDENCONTOUR IN DE GROND
- B INTERVENTIEWAARDENCONTOUR IN HET GRONDWATER

Kadastrale kaart

 I-contour grond

Uw referentie: 2010241SF



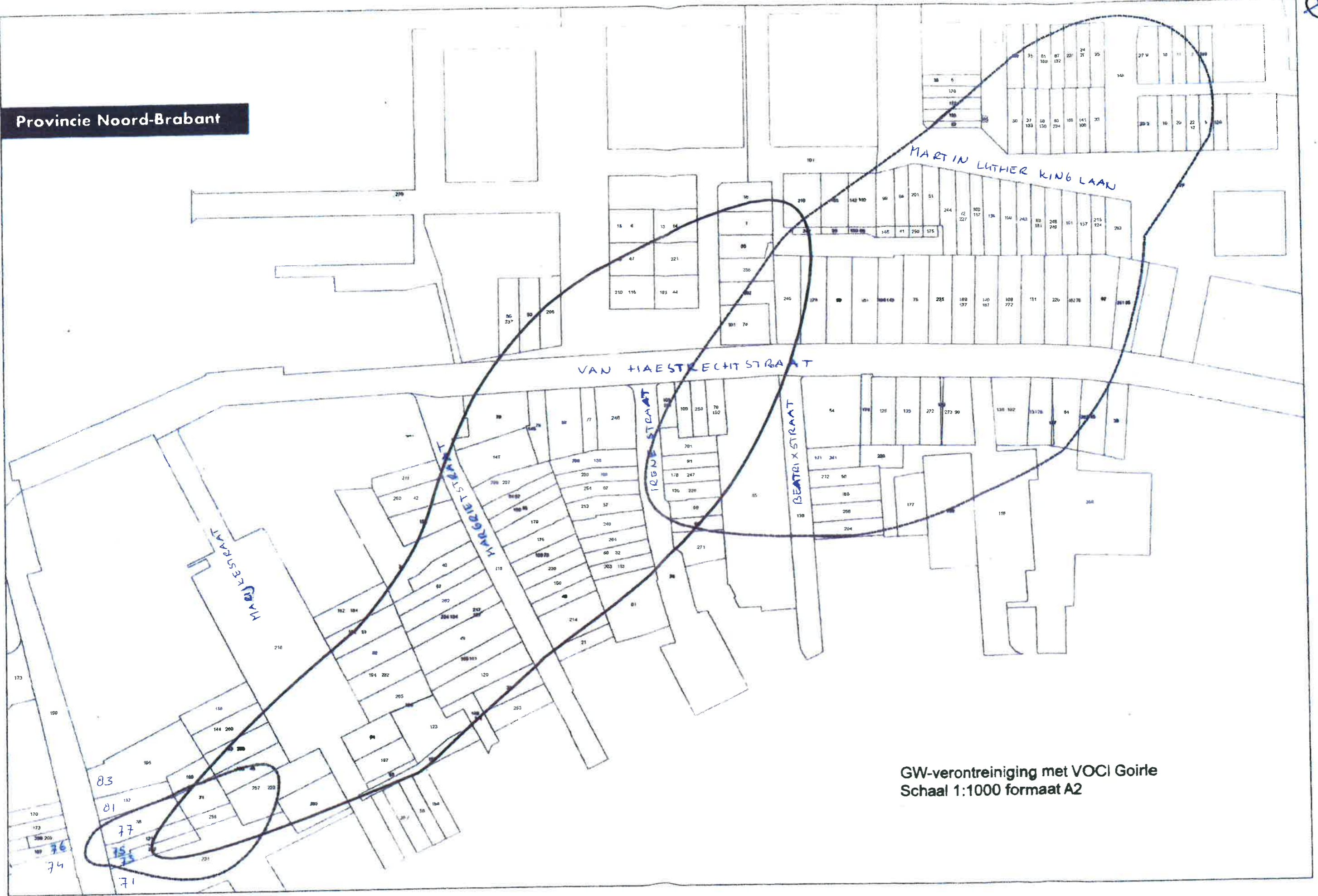
12345	Deze kaart is noordgericht	Schaal 1: 500		
	Perceelnummer	Kadastrale gemeente		Goirole
	Huisnummer	Sectie		B
	Vastgestelde kadastrale grens	Perceel		2927
	Voorlopige kadastrale grens			
	Administratieve kadastrale grens			
	Bebouwing			

Voor een aansluitend uittreksel, geleverd op 7 december 2020
 De bewaarder van het kadaster en de openbare registers

Aan dit uittreksel kunnen geen betrouwbare maten worden ontleend.
 De Dienst voor het kadaster en de openbare registers behoudt zich de intellectuele
 eigendomsrechten voor waaronder het auteursrecht en het databankrecht.



Provincie Noord-Brabant



GW-verontreiniging met VOCI Goirle
Schaal 1:1000 formaat A2

BIJLAGE 3

DE KADASTRALE PERCELEN BINNEN INTERVENTIEWAARDENCONTOUR VAN HET GRONDWATER

Goirle B 4599	Goirle B 4081	Goirle A 1914	Goirle A 3836
Goirle B 4449	Goirle B 4852	Goirle A 1915	Goirle A 3829
Goirle B 4673	Goirle B 4601	Goirle A 1916	Goirle A 2101
Goirle B 4448	Goirle B 4602	Goirle A 1917	Goirle A 3830
Goirle B 4447	Goirle B 3934	Goirle A 1918	Goirle A 1753
Goirle B 4446	Goirle B 4042	Goirle A 1919	Goirle A 1752
Goirle A 1784	Goirle B 4043	Goirle B 6253	Goirle A 1485
Goirle A 1785	Goirle B 4058	Goirle A 2392	Goirle A 3618
Goirle A 1786	Goirle B 4044	Goirle B 4064	Goirle A 3619
Goirle A 1787	Goirle B 4059	Goirle B 5049	Goirle A 3620
Goirle A 1788	Goirle B 4045	Goirle B 5143	Goirle A 1479
Goirle A 4632	Goirle B 4060	Goirle B 5252	Goirle A 1480
Goirle B 4616	Goirle B 4046	Goirle B 5439	Goirle A 1481
Goirle B 4593	Goirle B 4061	Goirle B 5440	Goirle A 1520
Goirle B 4612	Goirle B 4047	Goirle A 3428	Goirle B 5450
Goirle B 4594	Goirle B 4062	Goirle A 4488	Goirle A 1519
Goirle B 4613	Goirle B 4048	Goirle A 4623	Goirle A 1518
Goirle B 4595	Goirle B 4063	Goirle B 4376	Goirle A 1517
Goirle B 4614	Goirle B 5251	Goirle B 4853	Goirle A 1484
Goirle B 4615	Goirle A 1943	Goirle B 5250	Goirle A 1486
Goirle B 4588	Goirle A 1942	Goirle B 6114	Goirle B 4620
Goirle B 4848	Goirle A 1941	Goirle B 6280	Goirle A 1487
Goirle B 4084	Goirle A 1940	Goirle B 5449	Goirle B 4619
Goirle B 4085	Goirle A 1939	Goirle B 6401	Goirle A 1488
Goirle B 4092	Goirle A 1938	Goirle B 6713	Goirle A 1489
Goirle B 6584	Goirle A 1937	Goirle B 6913	Goirle B 4618
Goirle B 4093	Goirle A 1936	Goirle B 6113	Goirle A 1490
Goirle B 6585	Goirle A 1935	Goirle B 6990	Goirle B 4617
Goirle B 7006	Goirle A 1934	Goirle B 4326	Goirle A 2867
Goirle B 4603	Goirle A 1933	Goirle B 3202	Goirle B 4589
Goirle B 4851	Goirle A 1932	Goirle B 3201	Goirle B 4590
Goirle B 4604	Goirle A 1931	Goirle A 1754	Goirle B 4591
Goirle B 4329	Goirle A 1930	Goirle A 1755	Goirle B 4592
Goirle B 4605	Goirle A 1929	Goirle A 1756	Goirle B 5647
Goirle B 4077	Goirle A 2866	Goirle B 5441	Goirle B 4489
Goirle B 4606	Goirle A 1904	Goirle B 2928	Goirle B 4490
Goirle B 4078	Goirle A 1905	Goirle B 2927	Goirle B 4827
Goirle B 7040	Goirle A 1906	Goirle B 6398	Goirle B 5253
Goirle B 4622	Goirle A 1907	Goirle B 4855	Goirle B 5470
Goirle B 3890	Goirle A 1908	Goirle B 6541	Goirle B 5471
Goirle B 7041	Goirle A 1909	Goirle B 1435	Goirle B 4492
Goirle B 6365	Goirle A 1910	Goirle B 4854	Goirle B 4493
Goirle B 4080	Goirle A 1911	Goirle B 6148	Goirle B 4494
Goirle B 3932	Goirle A 1912	Goirle A 2102	
Goirle B 3939	Goirle A 1913	Goirle A 3835	